

SVG-Dateien für den Schneideplotter

## Falt-Glocke (904)

Bezaubernde Dekoration in der Advents- und Weihnachtszeit



# Kurzanleitung Falt-Glocke (904)

## SVG-Dateien für den Schneideplotter

Herzlichen Dank für den Download meines Projektes!

Bitte lies Dir vor dem Schneiden der Teile diese Anleitung komplett durch.  
So bekommst Du einen Überblick über die Vorgehensweise, Empfehlungen und Möglichkeiten.

## Inhaltsverzeichnis

Privatlizenz   Nutzungserlaubnis .....	3
Allgemeine Hinweise zu den SVG-Dateien .....	4
Das Schneiden und Basteln der Falt-Glocke .....	5
Größe der fertigen Falt-Glocke .....	5
Empfohlenes Material und Hilfsmittel für die Falt-Glocke.....	5
Maße der SVG-Datei für die Falt-Glocke .....	5
Zusammenbau der Falt-Glocke .....	6
Weitere beliebte Falt-Objekte/Zubehör von ARNi-Plott .....	8
Weitere beliebte Papier-Projekte von ARNi-Plott .....	9
Beliebte Folienprojekt von ARNi-Plott .....	10

Auch ich muss vorab ein paar rechtliche Dinge kundtun:

## Privatlizenz | Nutzungserlaubnis

- Alle Dateien unterliegen dem Deutschen Urheberrecht.  
Alle Rechte liegen auch nach Erwerb der Dateien bei Irene Arnold (alias „ARNi-Plott“).  
Jegliche Weitergabe, Veränderung, Tausch und Veröffentlichung  
der erworbenen Dateien oder Ausschnitten davon ist untersagt!  
Ausnahme: Skalierungen und mögliche Änderungen, auf die in dieser Anleitung explizit hingewiesen wird!
- Die Nutzung der Dateien und der gefertigten Objekte ist ausschließlich für den privaten Gebrauch erlaubt.  
Das Nutzungsrecht ist nicht übertragbar.
- Für eine gewerbliche Lizenz schreibe mich gerne an: [hallo@arni-plott.de](mailto:hallo@arni-plott.de)  
oder schaue, ob es in meinem Shop eine gewerbliche Lizenz zu erwerben gibt.  
Eine Massenproduktion ist generell untersagt.
- Gern kannst Du die von Dir gefertigten Projekte veröffentlichen. Zum Schutze meines Urheberrechts  
versehe Deine Abbildungen bitte
  - mit einem Kopierschutz (Fotos im schrägen Winkel aufnehmen und/oder Wasserzeichen)
  - und
  - mit „Datei von ARNi-Plott.de“

Sollte Dir etwas unklar sein, hab bitte keine Scheu, mich zu fragen.

Bei Verstoß gegen diese Lizenzbestimmungen werde ich rechtliche Schritte einleiten.

## Allgemeine Hinweise zu den SVG-Dateien

Es gibt 2 SVG-Dateien, die sich in der Art der Falzlinien unterscheiden.

Somit kannst Du wählen, ob Du und Dein Plotter lieber mit **perforierten** = gestrichelten Falzlinien oder mit durchgezogenen = **geritzten** oder mit einem **Falzstift/-rad** gezogenen Falzlinien arbeiten möchtest.

**Welche Art der Falzlinien für Dich geeignet ist, entscheidet:**

**Dein Plottermodell und die Dir zur Verfügung stehenden Werkzeuge (z. B. Falzwerkzeuge)  
sowie Deine persönliche Vorliebe für die Art der Falzlinien**

**Solltest Du unschlüssig sein, noch nicht so viel Erfahrung haben:**

**Die Version „...FalzPUNKT...“ benötigt nur das normale Messer. Hier werden die Falzlinien perforiert geschnitten. Dies sollte jedes Plottermodell können.**

### 000\_ARNi\_Projektname\_FalzPUNKT.svg

Falzlinien sind als **gestrichelte** Schneidelinien (perforiert) exakt positioniert angelegt.

----- **Bergfalten** = hellblau  
----- **Talfalten** = rot

Mit dieser Datei werden die Falzlinien perforiert/gestrichelt geschnitten.

### 000\_ARNi\_Projektname\_FalzSTRICH.svg

Falzlinien sind als **durchgezogene** Linien angelegt.

———— **Bergfalten** = hellblau  
———— **Talfalten** = rot

Diese Version eignet sich besonders für Plotter, die mit einem **Falzstift/Falzrad** arbeiten können, z. B. **für die Plotter von Cricut**.

———— Linien, die **geschnitten** werden = schwarz  
———— Linien, die für einen **Stift zum Schreiben** sind = dunkelblau

Wenn zu einem Projekt mehrere SVG-Dateien gehören, sind diese im jeweils bezeichneten Ordner zusammengefasst.

#### Hinweis für Silhouette Studio:

Zum Öffnen von SVG-Dateien ist mindestens die **Designer Edition erforderlich**.

Allen Linien muss die gewünschte Verarbeitungsform (schneiden, schreiben etc.) zugewiesen werden.

Alle Linien für ein Teil sollten gruppiert werden.

#### Hinweis für Brother CanvasWorkspace:

Um eine automatische Skalierung der Dateien zu verhindern,

sollte vor dem Import der SVG-Datei **auf die große Schneidematte umgestellt** werden.

Allen Linien muss die gewünschte Verarbeitungsform (schneiden, schreiben etc.) zugewiesen werden.

Alle Linien für ein Teil sollten gruppiert werden.

**Es wird dringend empfohlen, nun eine FCM-Datei zu erstellen und mit diesem Brother-eigenen Dateiformat zu arbeiten.**

#### Hinweis für Cricut Design Space:

Nach dem Import der SVG-Datei in die Software wurden alle Teile automatisch gruppiert. Diese Gruppe muss im ersten Schritt aufgelöst werden. Anschließend muss allen Linien die gewünschte Verarbeitungsform (schneiden, falzen, schreiben etc.) zugewiesen werden. **Vor dem „Herstellen“ bitte das „Verbinden“ der Linien, die zu einem Teil gehören, nicht vergessen.**

# Das Schneiden und Basteln der Falt-Glocke

## Größe der fertigen Falt-Glocke

Die Höhe ist ca. 73 mm und die Breite hängt auch davon ab, wie weit Du die Glocke auffächerst.

Im Schnitt ist die Glocke ca. 75 mm breit.

Gern kannst Du die Glocke auch skalieren. Beim Verkleinern teste bitte, inwiefern das filigrane Muster von Deinem Plotter in Kombination mit Deinem Papier noch geschnitten wird. Siehe dazu bitte auch die Tipps unten bzw. schneide die Glocke ggf. ohne Muster.

## Empfohlenes Material und Hilfsmittel für die Falt-Glocke

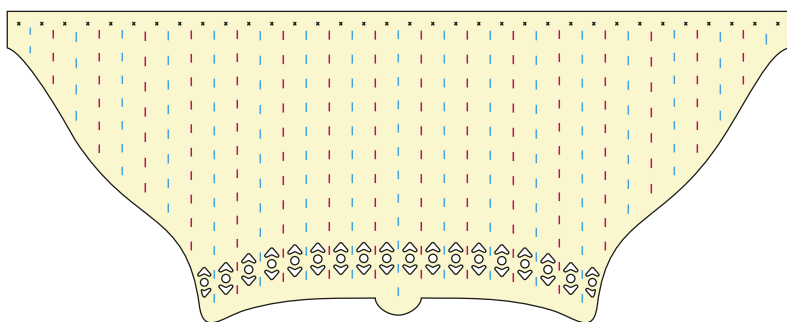
- A4-Papier ca. 100 bis 130 g/m<sup>2</sup>  
(wetterfestes Papier eignet sich auch für eine Dekoration im Außenbereich)
- Falzbein
- kleine Nähnadel
- Faden

Sollte es Probleme geben, das filigrane Muster der Glocke zu schneiden, nachfolgend ein paar Tipps:

- Messer sollte noch sehr gut schneiden
- Schneidematte sollte gleichmäßig gut, aber nicht zu stark kleben (da es dünneres Papier ist)
- häufig wird mit zu hohem Druck gearbeitet → ggf. Schneidedruck verringern
- Papier auf der Schneidematte um 90 Grad drehen (= andere Richtung der Papierfasern)
- andere Papierfarbe testen (unterschiedliche Farben einer Papiersorte lassen sich unterschiedlich gut schneiden)
- andere Papiersorte testen (nicht jedes Papier ist für filigrane Schnitte geeignet)

## Maße der SVG-Datei für die Falt-Glocke

**73,6 x 184,7 mm**



In dieser Originalgröße lässt sich die Glocke auf der **kleinen Matte (12 x 12 Zoll) auf A4** plotten.

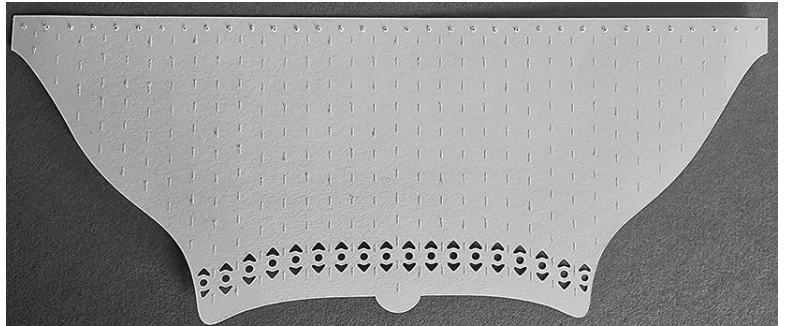
Wenn Du die Glocke nicht skalieren möchtest, prüfe bitte prüfe, ob die Glocke in der korrekten Größe in Deine Plotter-Software geladen wurde und passe ihn ggf. an.

## Zusammenbau der Falt-Glocke

Die nachfolgenden Bezeichnungen „Bergfalte“/„Talfalte“ beziehen sich auf folgende Perspektive:

- der Streifen liegt waagrecht vor Dir
- oben ist die gerade Seite (Glocke oben)
- unten ist das Muster bzw. auch der angedeutet Klöppel/Schlegel (Glocke unten)

Für das Falten ist es manchmal handlicher, wenn Du den Streifen um 90° drehst. Oder Du arbeitest auf der „Rückseite“, dann vertauschen sich natürlich auch Berg-/Talfalten.



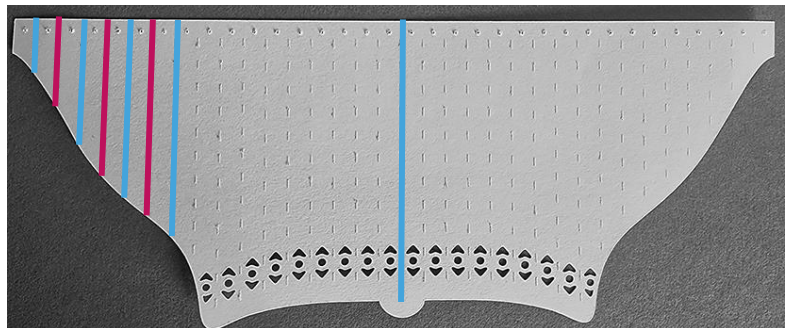
### 1. Mit einer Bergfalte beginnen ...

... und dann geht es (in beide Richtungen) im Zickzack weiter.

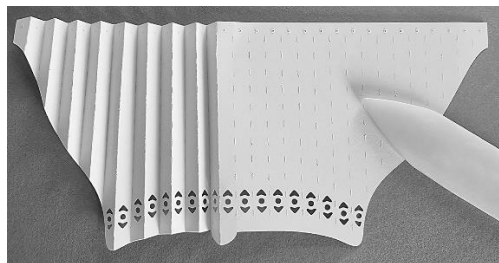
Ein Falzbein ist für gute Faltungen sehr hilfreich.

**Tipp:** Ich persönlich beginne gern in der Mitte mit einer Bergfalte und arbeite dann nach rechts bzw. links weiter → jede zweite Falte eine Bergfalte und dann drehe ich den Streifen um und falte alle anderen Falten auch als Bergfalten.

Letztendlich ist nur wichtig, dass Du einen zickzack gefalteten Streifen vor Dir liegen hast.



Bergfalte → Talfalte etc.

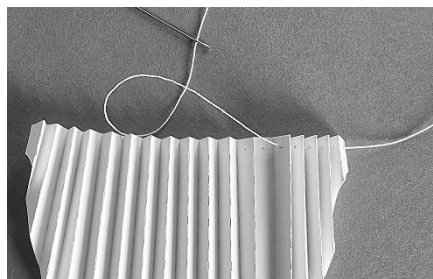


### 2. Kleine Nadel und Faden ...

... zur Hand nehmen.

Die Länge des Fadens ca. doppelt so lang wählen wie Du die Glocke später aufhängen möchtest.

Mit der Nadel + Faden den Streifen komplett durch die vorgestanzten Löcher fädeln.





### 3. Streifen mit dem Faden zusammenziehen

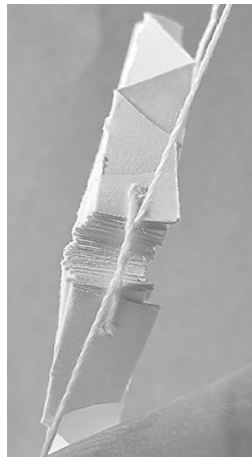
Nun den Streifen mit Hilfe des Fadens zusammenziehen.

(Nicht wie bei meinen anderen Falt-Projekten im Kreis zusammenziehen, sondern gerade

Das Foto rechts zeigt einen Blick von oben auf den zusammengezogenen Streifen.

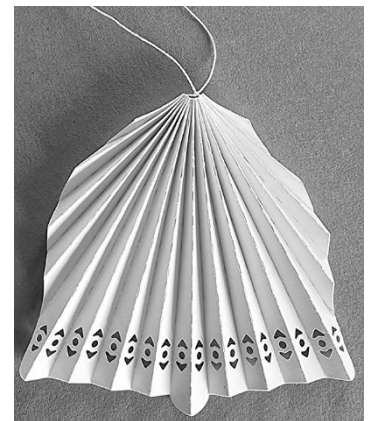
Den Faden an der Glocke mindestens 2-mal fest verknoten.

Und oben am Ende noch einmal verknoten, um eine Schlaufe zum Aufhängen zu erhalten.



### 4. Die Glocke ist fertig ...

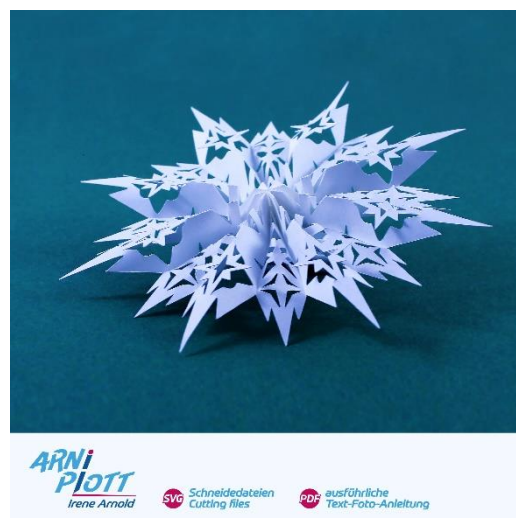
... und durch das unterschiedliche Auffächern kannst Du etwas die Form verändern.



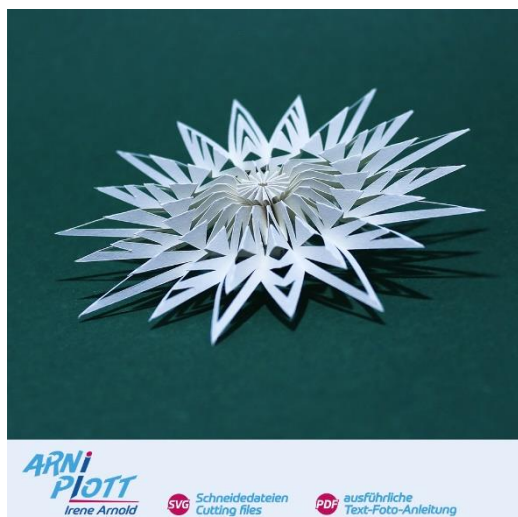
## Weitere beliebte Falt-Objekte/Zubehör von ARNi-Plott



Pyramiden-Box (006)



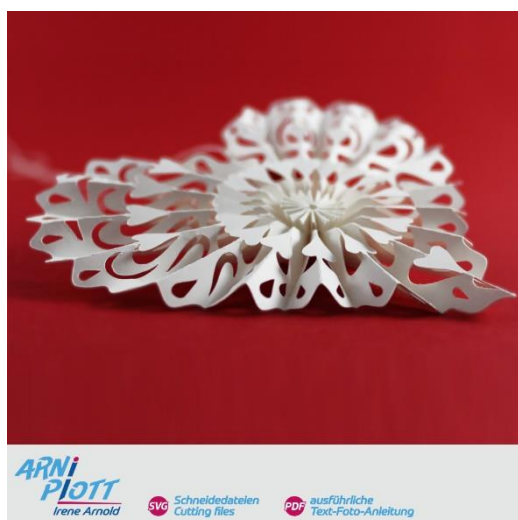
Falt-Stern 3 (023a)



Falt-Stern 1K (002a)



Falt-Stern 2K (022a)



Falt-Herz 1K (007a)



Falt-Osterei 1K (008a)



## Weitere beliebte Papier-Projekte von ARNi-Plott



Weihnachtskarte Rondell-Stern (012)



Weihnachtsbaum-Mitbringsel (001)



Adventskalender Tannenbaum Gutscheine, Rubbellose, Schokoriegel – beleuchtbar (003)



Ruckzuck-Kugel und Weihnachtskarte – vielseitig verwendbar (014)



Karte Rondell-Herz (030)



Geburtstagskarte für Gamer – optional als Geldgeschenk (018)

## Beliebte Folienprojekt von ARNi-Plott



Kaffee-/Tee-Untersetzer Pause (013)



Glas-Untersetzer (009)



Platz-/Tischsets (010)



Kompass/Windrose  
„Bin weg ...“ und „Gutschein“ (41)



Spruch „Genieße heute Deine Zeit“ (042)  
(z. B. Urlaub, Camping, Wellness)



„Deutschland-Fan“ für diverse Sportarten (060)  
(z. B. Fußball, Handball, Volleyball ...)